

Türkiye’de Kadın İşgücünün Büyümeye Etkisi

The Effect of Female Labor Force to Growth in Turkey

Hicran Kasa *
Volkan Alptekin **

ÖZ

Kadınlar ve erkekler arasındaki derin sosyal ve ekonomik farklılıkların, eşitsizliklerin insani gelişmeye ve tabiki gayrisafi yurtiçi hasıla ile temsil edilen büyüme negatif etkisini göz ardı etmek mümkün değildir. Toplumsal refahı etkileyen cinsiyet eşitsizliğinin giderilmesine dair uğraşlar var olan istihdam sorunundan etkilenen kadın işgücünün, çalışma hayatına dahil edilmesi, toplumsal kalkınmada önemli bir etkidir. Bu nedenle günümüzde kadın işgücünün yapısı ve kadın istihdamının önemi artmış bulunmaktadır. Bu çalışmada, öncelikle konu ile ilgili literatür taraması yapılmıştır. Daha sonra 2000 – 2013 yılları arasında Türkiye’de kadınların eğitim durumlarına göre işgücüne katılımlarının ekonomik büyüme üzerindeki etkileri araştırılmış ve VAR modeli kullanılmıştır. Ayrıca İstatistikî veriler çerçevesinde kadın istihdamı bütün yönleriyle irdelenerek, Türkiye’de kadınların işgücüne katılımını etkileyen faktörler değerlendirilmeye alınmıştır.

ANAHTAR KELİMELER

Kadın İşgücüne Katılım Oranı, Eğitim, Cinsiyet Eşitsizliği, Ekonomik Büyüme, VAR modeli, Türkiye.

Selçuk Üniversitesi Sosyal Bilimler Meslek Yüksekokulu Dergisi Yıl:2015 Cilt:18 Sayı:1 ss.1-24 **Makale Gönderim Tarihi:** 17/10/2015 - **Kabul Tarihi:** 08/01/2016

* Doktora Öğrencisi, Celal Bayar Üniversitesi, İktisadi ve İdari Bilimler Fakültesi, İktisat Bölümü. hicrankasa@hotmail.com

** Doç. Dr. Celal Bayar Üniversitesi, İşletme Fakültesi, İktisat Bölümü. volkan.alptekin@cbu.edu.tr.

ABSTRACT

It is not possible to ignore that negative impact of deep socio, economic differences and inequalities between gender to the human development and, of course, economic growth known as gross domestic product. The inclusion of women's labor force to the working life is an important factor for the social development and welfare . Because of this reason, today , importance of women labor's structure and female employment has been increased. In this study had been made to scan in the literature , concerned with the issue and also the VAR model had been used which examines the effects of women's labor force participation rate according to educational level to economic growth in Turkey between 2000-2013 periods. Beside that female employment examined by all aspects within the framework of statistical data and the factors influence participation of women to the labor force has been evaluated in Turkey .

•

KEYWORDS

Woman Labor Force Participation Rate, Education, Gender Inequality, Education, Economic Growth, VAR model, Turkey.

GİRİŞ

Ekonomik kalkınmanın temelinde üretim faktörlerinin etkin kullanımı yer alsa da bu faktörlerin en başında gelen ‘emek’ faktörünün dağılımı, cinsiyet eşitsizliği problemi ile karşı karşıyadır. Dünyanın hemen her ülkesinde nüfusun çoğunluğunu oluşturan gurup kadınlar olmasına rağmen, emek piyasalarındaki varlıkları geçmişten günümüze erkeklerin gerisinde kalmıştır. Sanayi Devrimi ile birlikte, 1750’lerden günümüze gelindikçe emek piyasası dışında üretimin etkin bir unsuru olan kadınlar ücret karşılığı çalışmaya başlamışlardır. Fakat bu yıllardan itibaren kadın her daim ucuz emek gücü olarak görülmüştür. Geçmişten günümüze gelindikçe kadınların emek piyasasına katılımı, özellikle ekonomik kriz dönemlerinde giderek artmış olmasına rağmen, bu artış toplumların gelenek görenekleri, dini inanışları, refah düzeyleri gibi faktörlere bağlı olarak ülkeden ülkeye hatta aynı ülke sınırları içinde bölgeler arasında dahi farklılık gösterebilmektedir. İstatistiki veriler incelendiği de gelişmiş ülkelerde kadınların işgücüne katılım oranı %70 seviyelerine yükseldiği görülmektedir. Türkiye’de ise işgücüne katılma oranı cinsiyet ve yaş gurubuna göre incelendiği de, erkeklerin işgücüne katılımı, kadınlara oranla daha yüksektir. NKA¹ 2011 yılı sonuçlarına göre; erkeklerde işgücüne katılma oranı %95,4 ile 35–39 yaş gurubu iken, kadınlarda bu oran %38,3 ile 25–29 yaş grubudur. 2014 yılı kadınların işgücüne katılım oranı ise 15 yas ustu için %30,3 tür. Bu veriler Türkiye’nin Avrupa birliğine üye ve aday ülkeler arasında kadın iş gücüne katılım oranının en düşük ülke olduğunun ispatı niteliğindedir.

Kadın işgücüne katılım oranının şehirleşmeyle birlikte azalma eğiliminde olduğu görülmektedir. Kırsal alanda kadın işgücünün üretime katkısı erkeklere oranla yadsınamaz ölçüde olmasına rağmen, kadınlar göç ile birlikte kentlerde işgücü piyasasına katılım konusunda daha düşük bir eğilim göstermektedirler. Kırsal alanlardaki katılım oranlarının düşmesindeki diğer etkenler ise eğitim düzeyi yüksek insanlara bağlı göçler ve tarımsal fiyatların düşmesine bağlı olarak tarımsal ücretlerin azalmasıdır. Kentsel alanlarda katılım oranındaki cinsiyet farklılığı erkeklerin lehinedir ve çok daha yüksektir. Ayrıca 2000 yılı öncesi ücretlere dair verilere ulaşamamasına rağmen, bu yıl baz alınarak vasıflı kadınların ücretlerinde belli bir dönem iyileştirilmeye gidilmemesi, bu kesime ait yüksek hane halkı gelirleri nedeniyle referans ücretlerindeki artışta yine işgücü katılım oranını negatif yönde etkilemektedir.

¹ TÜİK Nüfus ve Konut araştırması, (2011)

Türkiye'nin ekonomik kalkınmasını ve büyümesini olumsuz etkileyen bu durum *kadın işgücünün büyümedeki rolü nedir? Kadın işgücünün bağlı olduğu unsurlar nelerdir?* Sorularının cevaplanması ile mümkün olacaktır. Bu çalışma söz konusu sorunun cevaplarını belirlemek amacıyla hazırlanmıştır. Kadın işgücünün gelişiminin ve bunu etkileyen temel unsurların incelendiği ilk iki bölüm sonrasında Türkiye'de kadınların işgücüne katılımı gerek istatistikler, gerekse bu konuda daha önce yapılan çalışmalara ait bulgulardan yararlanılarak analiz edilecektir.

1. TÜRKİYE'DE KADINLARIN İŞGÜCÜNE KATILIMI VE İŞGÜCÜNE KATILIMI BELİRLEYEN FAKTÖRLER

Çalışmanın giriş bölümünde de belirtildiği üzere kadınların işgücüne katılımlarında temelde bazı faktörlerin etkili olduğu bir gerçektir. Bu bölümde bu faktörlerin neler olduğu yapılan literatür çalışmaları ile desteklenerek açıklanacaktır.

1.1. Sosyal ve Kültürel Faktörler ve Ücretsiz Aile İşçiliği

Yapılan incelemeler kadın işgücünün dağılımında, kentsel ve kırsal faktörlerin etkin olduğunu ortaya koymaktadır. Bu ayrıma göre kentlerde eğitimli kadınların işgücüne katılım oranı, az eğitimli kadınlara göre çok daha yüksektir. Yine veriler doğrultusunda kırsal alanlarda kadınların işgücüne katılımı, kentlerde düşük vasıflı kadınlara oranla çok daha yüksektir. Türkiye'de istihdam edilen kadınların büyük bir kısmı *ücretsiz aile işçisi* statüsündedir. Kırsal yerleşim alanlarında tarım sektörüne bağlı olarak oldukça yaygın biçimde görülen ücretsiz aile işçiliği, kentsel emek piyasasında daha düşük seviyededir. Toplam istihdam içinde 2014 yılı verilerinden elde edilen bilgiler ışığında, ücretli ve yevmiyeli statüde çalışanların oranı ortalama yüzde 66 ücretsiz aile işçilerinin oranı yüzde 12,2 ve kendi hesabına çalışan ve işverenlerin oranı yüzde 17,3'tur.

Feminist bir yazar olan Nancy Chodorow (1978,1995)'a göre kadın ve erkeklere yüklenen sosyal rollerin temelinde, ataerkillik, kişilerin kültürel inançları, çocukluğun erken dönemlerinde maruz kalınan ebeveyn tutumları yatar. Bebeğe bakmakla yükümlü olan anne, her iki cinsiyet içinde farklı davranış özellikleri gösterir. Neticede erkek çocuklar için bireyselleştirilme gerçekleştirilirken kız çocuklar için daha bastırılmış bir karakter ortaya çıkarılmaktadır. Bu nedendendir ki kadınların sosyal rolü, işgücü piyasasına katılımı ilgili kararlarında olumsuz bir etkide yaratmaktadır. Kadın geleneksel olarak ev işleri, çocuk ve yaşlı bakımı gibi görevlerle sorumlu görülmektedir.

1.2. Eğitim

Yapılan birçok çalışmada, kadın istihdamının artmasının yoksulluğun azalması ve hane halkı refah seviyesinin artması arasındaki ilişkiyi konu almıştır. Bu doğrultuda Goldman ve Sachs (2009)'a göre kadının işgücüne katılarak ek gelir yaratması ve kadının tasarruf eğiliminin erkeklere göre, daha fazla olması, hane halkının alışkanlıklarını değiştirmesine neden olur. Bu bağlamda kadının işgücüne katılımı büyümenin yapı taslarından olan cari acık ve tasarruf yetersizliği sorunun giderilmesinde önemli rol oynamaktadır. Aynı zamanda kadının ekonomik özgürlüğünü elde etmesi, rekabetçi çalışma becerisi kazandırılması, kadın erkek eşitsizliğinin giderilmesi konusunda da önemli bir etkidir.

Kadın işgücünün önemi, herkesçe kabul edilen eğitimin önemli ile doğru orantılıdır. Fakat kadına yönelik şiddetin git gide arttığı günümüzde kadının şiddete maruz kalmasında iş gücü piyasasında ki yeri ve eğitim düzeyi arasındaki ilişkiyi incelemek gereklidir. Bu maksat ile hazırlanan Tablo 1'de TÜİK'in kadına yönelik aile içi şiddet istatistiklerinden yararlanılmıştır. Görüldüğü gibi eğitim seviyesi arttıkça şiddet oranı %52,2'den %25'e düşerken kadının çalışma durumuna bakıldığında çalışıyor veya çalışmıyor olması şiddete maruz kalması açısından sadece %2 oranında farklılık göstermektedir.

Tablo: 1 Eş ya da birlikte olduğu kişilerden fiziksel şiddet yaşamış kadınların yüzdesi

		Yaşamın herhangi bir döneminde
Eğitim	Eğitimi yok/ilköğretimi bitirmemiş	52.2
	İlköğretim birinci kademe	39.9
	İlköğretim ikinci kademe	34.9
	Lise ve üzeri	25.0
Çalışma durumu	Çalışmıyor	38.7
	Çalışıyor	40.7
Türkiye		39.3

Kaynak: <http://www.tuik.gov.tr>

Eğitim, işgücü ve şiddet arasındaki ilişkiye kısaca değinildikten sonra 15 yaş üstü kadınların eğitim seviyelerine göre işgücüne katılım yüzdeleri Tablo 2'den faydalanılarak yorumlanacaktır. Analizimizde kullandığımız 2000 ve 2013 yılı arasındaki veriler incelendiğinde, 2013 yılında yüksek okul ve fakülte mezunu kadın sayısının, işgücüne katılma oranının 2000 yılına kıyasla %70,1 den

72,2'ye ilköğretim mezunu olanlarda % 7,9' dan 21,5'e ve ilkokul mezunlarında %7,9' dan 21,5'e hızlı bir yükseliş görülmektedir. Okuma yazma bilmeyen, bir okul bitirmeyen ve lise dengi meslek okullarında eğitim alan grupta ise 2013'e gelindikçe işgücüne katılım oranı azalmıştır. Genele bakıldığında eğitim seviyesindeki artışa paralel olarak kadınların işgücü piyasasındaki varlığında da bir artış gözlenmektedir. Mesleğe yönelik eğitim verilen liselerden mezun kadın sayısının, işgücü piyasasındaki yüzdesi azalsa da, meslek okullarına yönelik olarak planlanan düzenlemeler gelecekte bu okullarda verilen eğitimin kalitesini artırabilecek niteliktedir.

Gusatafson ve Jacobsson (1985), eğitime bağlı olarak artan katılımın İsveç'teki cinsiyete göre azalan ücret farkına dikkat çekmektedir. Bu noktada Türkiye'de ki ücret dağılımı incelendiğinde aynı sonuca ulaşılmıştır. İşgücü piyasasında kadınların erkeklere göre çok daha düşük ücretlerle çalıştırıldığı hatta bunların büyük bir kısmı asgari ücret seviyesinin olduğu bir gerçektir. Shima ve Higuchi (1985), kadın eğitimi ve ücretlerindeki iyileşmenin Japonya'daki ücretli kadın istihdamında önemli bir artışa yol açtığına değinmektedir.

Tablo 2: Eğitim durumuna ve dönemlere göre işgücüne katılma oranı (%)

Yıllar	Okuma-yazma bilmeyen	Okuma yazma bilen fakat bir oku bitirmeyen	İlkokul	Ortaokul veya dengi meslek okul	Genel lise	Lise dengi meslek okul	Yüksekokul veya fakülte	İlköğretim
2013	17,4	20,8	29,5	27,5	32,1	39,3	72,2	21,5
2012	16,7	20,7	28,3	27,9	30,6	38,1	70,9	20,7
2011	17,1	21,4	27,5	25,4	30,3	39,2	70,8	21,1
2010	16,3	20,4	25,7	24,6	30,4	39,8	71	19,9
2009	15	19,2	23,3	22,8	30,4	39,1	70,8	18
2008	14,5	18,5	21,1	21,6	29,1	38,3	70	16,9
2007	14,4	17,3	20,5	22,7	28,4	36,4	69,4	16
2006	14,7	18	21,1	22,9	27,9	36,2	68,8	13,5
2005	15,6	18,2	20,9	22,7	26,9	36,8	69,1	12
2004	16,6	17,9	21,4	20,6	26,1	39,4	70,3	10,4
2003	23,6	21,1	24,8	19,9	25,2	36,4	69,5	11,9
2002	24,4	22,4	26,7	18,4	28,5	39	71,5	10,7
2001	24,8	24,2	26	15,7	27,2	40,3	70,8	6,7
2000	25,2	22,2	24,5	15,3	28,1	42,4	70,1	7,9

Kaynak: HİA, <http://www.tuik.gov.tr>

Not: 15 yaş üstü bireyleri kapsamaktadır.

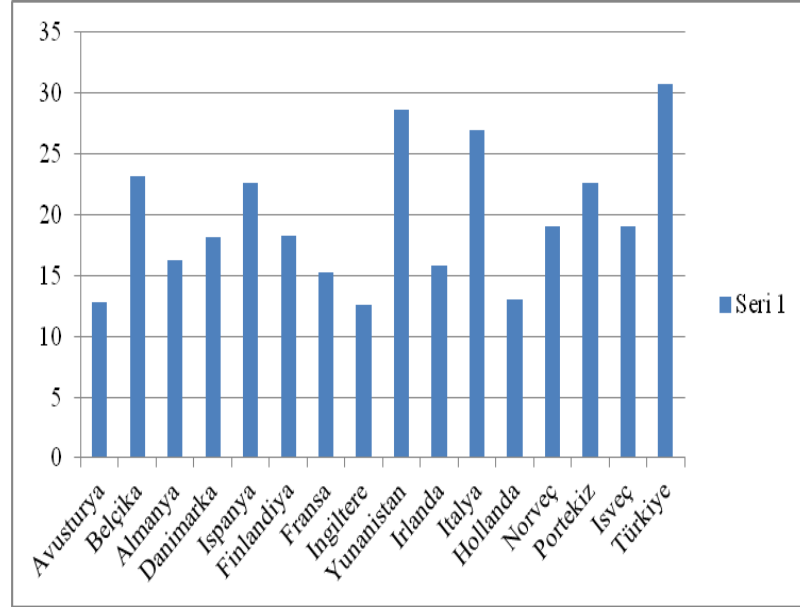
Vasıflı kadınların, işgücü piyasasına katılımı 2000 yılların başında durağan bir seyir göstermektedir (yaklaşık %70 civarında). Lise düzeyinden az eğitime sahip kadınların vasıfsız gurubuna dahil edildiği verilerde 2000–2006 yılları arasında bu kadınların işgücüne katkısı %10,9 ile %11,8 arasında değişmektedir. Juhn ve Potter'e (2006) göre ABD'deki bu durum benzerlik gösterir ve 2000'lerin başında bir yavaşlama süreci mevcuttur. Eğitim seviyesindeki yükselişe bağlı olarak eğitilmiş çalışanlara ödenecek ücretler artacak ve iş piyasası dışında kalma maliyetleri artacaktır. Ancak eğitim doğrudan, dolaylı ve psikolojik maliyetleri olan bir yatırım olduğundan, bu maliyetleri karşılamak emek piyasasında çalışmakla mümkün olacaktır (Günsoy ve Özsoy: 2012, 25). Bu nedenle temel eğitim bir insanı hak olarak görülmeli ve kadınların bu eğitimi ulaşımlarındaki engeller ortadan

kaldırılmalıdır. Özellikle mesleki eğitim yolu ile kişilerin yeteneklerini keşfetmeleri ve geliştirmelerine yardımcı olunarak bir vasıf elde edecek şekilde kadınların beşeri sermayelerini artırmaları sağlanmalıdır. (TÜSİAD ve KAGİDER, 2008: 203).

1.3. Kentleşme ve Kayıt Dışı İstihdam

Kayıt Dışı ekonomi, bütün dünyada ve özellikle kontrol mekanizması yeterli olmayan gelişmekte olan ülkelerde, bütçe üzerinde meydana getirdiği olumsuz etkilerle, 1970'li yılların başından buyana var olan bir sorundur. Sosyal, siyasal, hukuki ve mali, birçok nedeni olan, kayıt dışı ekonomi; milli gelir hesaplarına girmeyen, devletin yetkili organlarının bilgisi dışında, vergi ile ilgili yasaların ihmalinden meydana gelir. İstatistiklerde *çalışmıyor* olarak görünen kesimin bir kısmı, göçün de etkisi ile gündelikçi ve geçici olarak çalışan vasıfsız işgücüdür. Herhangi bir sosyal güvenceye sahip olmadan, bebek bakımı, örgü, nakış, temizlik gibi iş kollarında yada kırsal kesimde ücretsiz aile işçiliği yapmakta olan kadınlar, kayıt dışı istihdamın bir parçasını oluşturmaktadır. Kendilerini '*ev hanımı*' olarak beyan eden bu kadınlar, faal nüfusun içinde yer alamıyorlar. Kadınların bu tutumu kadın ve erkek işgücüne katılma oranları arasındaki farkın açılmasına neden olmaktadır (Ozbay, 1993: 135). İstanbul'u kapsayan bir saha çalışmasında, kadınlarda 20-24 yaş grubundan itibaren kayıt dışı istihdamın artış gösterdiği sonucuna varılmıştır (Ozar, 1996: 523). Bura da araştırılması gereken asıl konu insanları kayıt dışı istihdama yönlendiren unsurların neler olduğudur. Neden bireyler herhangi bir sosyal güvenceye sahip olmadan çalışmayı tercih etmektedirler?

Gelişmekte olan ülkelerde kayıt dışı istihdamın başlıca nedenleri, gelir dağılımındaki adaletsizlik, yoksulluk, göç, işsizlik, hızlı nüfus artışı, etkin denetimlerin gerçekleşmemesi, bürokratik işlemlerin fazlalığı gibi nedenler sıralanabilir. Bu nedenler, kadınları kayıt dışı istihdamın bir parçası olmaya iten unsurlardır. Fakat kayıt dışı istihdamın, kadınlara bireysel bir gelir elde etme imkânı sağladığı için faydalı olduğunda söylenilebilir. Çocuk bakımı, aile içi baskı, uzun çalışma saatleri, yeterince vasa sahip olamama, ulaşım, ev işlerinin aksamaması gibi nedenlerle işgücü piyasasında yer alamayan kadınlar için bir fayda yarattığı kabul edilmesi gereken bir gerçektir (Lordoğlu ve Minibaş, 1999: 5,10).

Grafik 1 : (2014) Karşılaştırılmalı Kayıt Dışı Ekonomi Verileri

Kaynak: TÜİK

Türkiye'de kayıt dışı istihdam, 2007 yılında 45,44 iken 2011 yılından sonra daha hızlı bir gerileme göstermiş 2014 yılı haziran ayı verilerinde %36,4'e gerilemiştir. Bu oranların büyük bir kısmını 60 yaş üstü bireyler ve 15-19 yaş arası gençler oluşturmaktadır. Türkiye genelinde durum böyle iken tarım sektöründe kayıt dışı istihdam %83,6 tarım dışı sektörlerde de %22,8'dir. Türkiye seçilmiş bazı OECD ülkeleri ile kıyaslandığında en büyük kayıt dışı ekonomiye sahip ülkedir.

1.4. Medeni Durum

Avrupa ülkelerine kıyasla Türkiye'de evlilik genel bir durumdur. Bu durum evli kadınların işgücüne katılımında da bir etkidir. Yapılan istatistikî araştırmalarına göre, Türkiye'de kadınlarda evlilik yaşı 20'dir. NSA'nın yaptığı araştırmalara baktığımızda ise, Türkiye'de 100 kadından 98'inin 40-50 yaşına kadar evlendiğini gözlemleyebilmekteyiz. Kırsal bölgelerde evlilik yaşı daha küçük iken, kentsel bölgelerde yaşayan kadınlarla da arasında çok büyük bir uçurum söz konusu değildir. Kırsal kesimde yaşayan hiç evlenmemiş kadınların oranı, kentsel kesimde yaşayan hiç evlenmemiş kadınlara oranla daha azdır. Bu durum kentsel bölgelerde eğitime olan yakınlık ve çalışma imkânlarının daha geniş alanları kapsaması ile açıklanabilir. Ülke genellemesi yapacak olursak,

evlilik yaşlarının giderek geciktiği ve en yüksek evlenmemiş kadın yaş grubunun ortalama 20-30 yaşları arasında olduğu verilerce kanıtlanmıştır.

Türkiye’de geçmişten günümüze kadınların iş gücüne katılımları erkeklere kıyasla daha azdır. Yine Türkiye’de kadının sadece “kadınlık” ve “analık” özellikleriyle bağdaştırılması, kadınların işgücüne katılımında negatif etki yaratan (erkek kökenli) kültürel bir dayatmadır. Kadının çalışma hayatı; sadece ‘maddi özgürlüğünün olması’ demek değildir. Aynı zamanda kadının kendine olan özgüveninin, aile bireyleri arasında ve sosyal çevresinde saygınlığının aynı oranda artması demektir. Kadının işgücüne katılımı, başka bir deyişle kalkınmaya katılımı önünde herhangi bir hukuki engel olmamasına rağmen, yüklenen ailesel sorumluluklar ve beklentiler kendi içlerinde işgücü piyasası dışında kalmak için bir neden teşkil etmektedir. Kadının işgücüne katılmasının sağlanmasında, eşinin ve diğer aile bireylerinin destek ve yardımları olumlu sonuçlar doğururken, kadın da artık potansiyel bir ‘işgücü’ niteliği taşıyabilir. Böylelikle iş ararken evli ve bekâr kadınların sahip olduğu öncelikler bir miktar azaltılabilir. Dayıoğlu ve Kırdar (2009) ve Pancaroğlu (2006)’ a göre, evli kadınların iş ararken önceliği, çocuk bakımı ve aile içinde yerine getirmesi gereken görevleri aksatmayacağı bir iş bulmak iken, bekârların önceliği çoğunlukla sağlık sigortası ve emeklilik imkânları sunan bir iş bulmaktır.

Bunlara istinaden kadınların kalkınmaya katılmalarını sağlayabilmek için çeşitli yöntem ve metotlara başvurulmaktadır. Zorunlu eğitimin yetersiz kaldığı yerlerde; ekonomide önemli istihdam payına sahip kurum ve kuruluşların, kendi alanlarında, ülkenin birçok yerinde; mesleki eğitim okulları, mesleki eğitim kursları açması kadının ekonomideki yeri ve önemi ile ilgili çeşitli seminerler düzenlemesi, kadınların işgücüne katılımı desteklenmektedir. Bu bağlamda, kadının evde olduğu gibi, ekonomide de önemli bir paya sahip olduğu bilinci yer edindirilmeye çalışılmakta ve kadının kendine olan özgüveninin artırılması sağlanmaktadır. Nihayetinde, uygulanan ve uygulanabilecek bu metotlar kadının kalkınmaya katılmasında pozitif sonuçlar doğuracaktır.

1.5. Yaş

Bir ekonomide, mal ve hizmet üretiminde kullanılan üretim faktörlerinden iş gücünün kaynağını, o ülkenin nüfusu oluşturmaktadır (Kuzgun, 2002: 38). Nüfusun yaş guruplarına göre ayrılması da, ne kadar kısmının işgücü piyasasında yer alacağını göstermektedir. Yaş guruplarına göre, kadın işgücüne katılım oranı incelendiğinde, birçok ülkede inişli çıkışlı bir seyir

söz konusudur. Bu durum Türkiye'de de benzer bir çizgidedir. Tablo 3, TÜİK işgücü istatistiklerinden faydalanılarak hazırlanmıştır. Genele bakılarak, işgücüne katılım oranının arttığı söylenilebileceği gibi bu artışın en çok 25-29 yaş grubunu kapsadığı da belirtilmelidir.

Tablo 3: Seçilmiş yıllara göre işgücüne katılım oranı (% , Kadın)

Yıllar	15-19	20-24	25-29	30-34	35-39	40-44	45-49	50-54	55-59	60-64	65+
2013	16,6	39,5	41,4	41,3	42,4	41,8	35,2	26,9	20,7	16,2	6,2
2010	17	36	38	35,7	37,4	36	28,7	23,4	19,1	15	5,9
2007	16,6	32,1	31,8	30,3	30,7	28	23,1	19,3	15,9	13,3	5,8
2003	20,9	32,3	32,1	31	31,1	29,5	27,1	23,7	23,1	19,4	10,5
2000	24,4	31,5	31,7	29,4	29,7	28,3	25,5	25,6	24,3	18,6	11,3

Kaynak: TÜİK

25-29 yaş grubunda görülen artış, 30'lu yaşlara gelindiğinde yerini bir düşüş sürecine bırakmaktadır. İşgücüne katılma oranında ki bu düşüşün nedeni, 0-6 yaş gurubu, ebeveyn kontrollü gerektiren çocuk sahibi kadınların, işgücü piyasası dışında kalmayı tercih etmesidir (Hayghe ve Bianchi, 1994: 25). 40'lı yaşlara gelindiğinde, çocukların eğitim döneminin başlamasıyla, İKO larda bir artış ile birlikte, 45 yaş itibariyle ileriki dönemlerinde kapsayan bir azalma söz konusudur. Bu açıdan işgücüne katılım oranı, 'M' harfine benzer bir seyir göstermektedir. Fakat kırsal kesimde işgücüne katılımın hemen hemen bütün yaşlarda, genele bakılarak daha yüksek olduğu söylenilebilir. Tablo 4, 2013 yılı verilerini içermektedir. Bu yüzdeler geçmiş yıllara gidildikçe 45 yaş üstü yaş grubu için daha yüksektir.

Tablo 4:Yaş grubuna ve dönemlere göre işgücüne katılma oranı (%), Kır, Kadın

Yıllar	15-19	20-24	25-29	30-34	35-39	40-44	45-49	50-54	55-59	60-64	65+
2013	21,4	40,2	43,9	44,3	49,8	53,1	50,5	45,1	39,3	31,7	11,3

Kaynak: TÜİK (<http://tuikapp.tuik.gov.tr/isgucuapp/isgucu.zul>)

Kadın işgücüne katılım oranının belirlenmesinde, eğitim seviyesi, yaş, yaşanan yer (Kır/Kent), köken, dil, kültür, gelir dağılımı gibi faktörlerin etkileri incelenmiştir. Çalışmanın bundan sonraki kısmında ekonometrik model açıklanacak ve bulgular kadın işgücünün büyüme üzerindeki etkilerine bakılara değerlendirilecektir. Bu noktada, 2000 ve 2013 yılları arasındaki dönemlik veriler, Gayrisafi yurtiçi hâsıla değişkeni için, TC Merkez Bankası Elektronik Veri Dağıtım Sisteminden ve Eğitim durumlarına göre kadınların işgücüne katılma oranları ise, Türkiye İstatistik Kurumu (TÜİK) hane halkı işgücü anketi sonuçlarından elde edilmiştir. Üçüncü bölümde; çalışmada kullanılan yöntem, model, değişken ve veriler hakkında bilgi verilecektir. Son bölümde ise VAR (Vector Autoregressive) analizi ile yapılan bütün testlerin sonuçları ayrı ayrı gösterilmiş ve ampirik sonuçların genel bir değerlendirmesi ve yorumu yapılmıştır.

2. AMPİRİK ANALİZ VE BULGULAR

2.1 ADF Birim Kök Testi

VAR modeli ile işlem yapabilmek için öncelikle serilerin durağan olmaları gerekmektedir. Bir seride durağanlığın test edilmesi için biçimsel yöntem birim kök testidir. Durağanlık, sabit ortalama, sabit varyans ve seriye ait iki değer arasındaki farkın zaman değil, yalnızca iki zaman değeri arasındaki farka bağlı olması şeklinde tanımlanır. Zaman serilerinde bulunması arzulanan durağanlığın mevcut olup olmadığını araştırmaya yönelik olarak gerçekleştirilen birim kök testleri özellikle makroekonomik zaman serileri açısından büyük bir önem taşımaktadır (Şıklar, 2000: 12). Bu çalışmada serilerin birim kök taşıyıp taşımadığı, ADF (Augmented Dickey-Fuller) testi yardımı ile belirlenmiştir. Test sonuçları aşağıdaki gibidir:

Tablo 5: ADF Birim Kök Testi Sonuçları

		GSYİH	Okuma- yazma bilmeyen	Okuma yazma bilen fakat bir okul bitirmeyen	İlkokul	Genel lise	Lise dengi meslek okul	Yüksekokul veya fakülte	İlköğretim
Düzeyleyler	Sabit	0.7266	0.1175	0.802	0.1164	0.9917	0.9593	0.9982	0.9716
	Sabit ve trend	0.0851	0.4925	0.6442	0.4854	0.1363	0.2788	0.8788	0.6175
	Sabit terimsiz	0.9745	0.1802	0.9941	0.5466	0.9814	0.9987	0.997	0.9228
Birinci Farklar	Sabit	0.0118	0.0142	0	0.0992	0	0	0.0698	0.043
	Sabit ve trend	0.0578	0.0179	0	0.2518	0	0	0.0716	0.1728
	Sabit terimsiz	0.0438	0.0014	0	0.0096	0.0085	0	0.0922	0.107

Yukarıdaki değerler değişkenlerin olasılık değerleridir. Tablodan görüldüğü üzere düzeyde tüm değişkenler durağan dışı iken, birinci farklarında %10 kritik değeri için tüm değişkenler durağandır. Buradan tüm değişkenlerin I(1) olduğu sonucuna ulaşılır.

2.2 Eşbütünleşme Testi

Eğer iki veya daha fazla zaman serisi, kendileri durağan olmadıkları halde, bunların doğrusal bir kombinasyonu durağan ise bu serilerin eş bütünleşik olduğu söylenebilir. Durağan olmayan bir serinin, diğer bir durağan olmayan seri üzerine regresyonu düzmece regresyona sebep olabilir. Eş bütünleşme testleri düzmece regresyonlar elde edilmesi riskine karşı geliştirilen testleri içerir. VAR modelini tahmin etmeden önce değişkenlerin düzey değerleri arasında eş bütünleşme ilişkisinin olup olmadığının kontrol edilmesi gerekir. Eğer seriler arasında eş bütünleşme ilişkisi varsa birinci farklarda tahmin edilen VAR modelinde belirleme hatası yapılmış olur (Özata, 2007: 146).

Eşbütünleşme testleri içinde en yaygın kullanıma sahip olan Johansen eşbütünleşme testidir. Bu çalışmada Johansen yönteminin tercih edilmesinin nedeni, testi yaparken hangi değişkenlerin içsel değişken olacağı konusunda bir

belirleme yapmanın zorunlu olmaması ve aralarında ilişki olan iktisadi değişkenleri belirlemede etkileşimlere izin vererek veri sürecinin hata yapısını açıkça göz önünde tutmasıdır (Gül ve diğerleri, 2007: 27). Bu yöntemde eşbütünleşme rankının (eşbütünleşme vektörlerinin sayısının) belirlenmesi, iz (trace) ve maksimum özdeğer (eigenvalue) diye adlandırılan iki ayrı test istatistiği ile sınanabilir. İz testi için olabilirlik oranı (likelihood ratio) istatistiği hesaplanarak en çok r kadar eşbütünleşik vektörün ne olduğu hipotezi test edilir. Maksimum özdeğer testinde ise, en çok r sayıda eşbütünleşen vektörün bulunduğu şeklindeki sıfır hipotezine karşılık r+1 sayıda eşbütünleşik vektörün olduğu alternatif hipotez test edilmektedir.

Tablo 6: Johansen Eş Bütünleşme Testi Sonuçları

H_0	λ_{trace}	5%	prob	λ_{max}	5%	prob
$r=0$	204.3056	159.5297	0	81.53989	52.36261	0
$r \leq 1$	122.7657	125.6154	0.0737	43.61714	46.23142	0.093
$r \leq 2$	79.14853	95.75366	0.3935	29.23596	40.07757	0.4751
$r \leq 3$	49.91257	69.81889	0.6416	23.19917	33.87687	0.5153
$r \leq 4$	26.7134	47.85613	0.8649	12.38525	27.58434	0.9161

Trace (iz) ve max. özdeğer testlerine göre % 5 anlam düzeyinde eş bütünleşik vektör bulunmamaktadır.

İz istatistiği sonuçlarına göre değişkenler arasında eşbütünleşme yoktur ($r=0$) şeklinde sıfır hipotezi, %5 anlamlılık düzeyinde reddedilmiştir. Ancak “değişkenler arasında eşbütünleşme vektörü sayısı, en fazla 1’e eşittir” şeklindeki sıfır hipotezi, %5 anlamlılık düzeyinde kabul edilmiştir. Buradan İz (Trace) istatistiğine göre, 1 tane eşbütünleşme vektörü olduğu söylenebilir. En Büyük Özdeğer (Maximum Eigenvalue) istatistiği kullanılarak, “değişkenler arasında eşbütünleşme yoktur ($r=0$)” şeklindeki sıfır hipotezi, %5 anlamlılık düzeyinde reddedilmiştir. “Değişkenler arasında eşbütünleşme vektörü sayısı, en fazla 1’e eşittir” şeklindeki sıfır hipotezi, %5 anlamlılık düzeyinde kabul edilmiştir. Buradan incelenen değişkenler arasında, 1 tane eşbütünleşme ilişkisi

olduğu belirlenmiştir. Bu nedenle Johansen eşbütünleşme ve birim kök testlerinden elde edilen sonuçlara göre VAR modelinde kullanılacak değişkenler istenen özelliklere sahip oldukları için, (seriler durağan ya da birinci farkları alındığında durağan hale geliyor ve değişkenler düzey değerlerinde eşbütünleşik değil) analize geçilebilir.

3. VAR MODELİNİN TAHMİNİ

VAR modeli (Vektör otoregresif model), Chris Sims'in (1980) çalışmasıyla önem kazanan ekonometrik tahmin yöntemidir. Sims yaptığı çalışmada değişkenler arasında içsel dışsal ayırımına gitmeyerek bir ekonometrik modelde seçilen bütün değişkenleri sistem bütünlüğü içinde ele almış ve her bir değişkenin hem kendisinin hem de sistemde yer alan diğer değişkenlerin gecikmeli değerlerinden etkilendiğini ileri sürerek VAR modelini geliştirmiştir (Sims, 1980: 1-48). VAR modelleri öncelikle makroekonomik değişkenler arasındaki ilişkilerin incelenmesinde ve rassal şokların değişkenler sistemine olan dinamik etkisinin incelenmesinde kullanılır. VAR modelinde söz konusu bazı üstünlükler şöyledir;

- Basit bir model olan VAR analizinde bütün değişkenler içseldir. Bu nedenle değişkenlerin içselliği ve dışsallığı ile ilgili karar vermekte zorluk yaşanmaz.

- Kestirim basittir. Bu anlamda her denkleme ayrı ayrı bildik EKK yöntemi uygulanabilir.

- Bu yöntemde yapılan kestirimler, daha karmaşık eşanlı denklemlerine göre çoğu zaman daha iyi sonuçlar verir. Diğer taraftan VAR modelini eleştirenler ise şu sorunlara dikkat çekmektedirler:

- VAR modeli kuramdan bağımsızdır ve daha az önsel bilgi kullanılır.

- VAR modeli politika çözümlerine pek uygun değildir (Gujarati, 1995: 749).

Ayrıca Var modeli için uygun gecikmenin bulunması rastlanan sorunlardan biridir.

Tablo 7: VAR Modeli İçin Uygun Gecikmenin Belirlenmesi

Lag	LogL	LR	FPE	AIC	SC	HQ
0	-1994.218	NA	3.84e+23	77.00838	77.30857	77.12347
1	-1733.943	430.4547	2.08e+20	69.45935	72.16107*	70.49512
2	-1643.413	121.8670	8.90e+19	68.43897	73.54223	70.39544
3	-1558.082	88.61322	6.41e+19	67.61854	75.12332	70.49570
4	-1382.026	128.6561*	2.69e+18*	63.30870*	73.21502	67.10655*

* Kriterler tarafından belirlenen gecikme uzunluğunu göstermektedir.

FPE (Final Prediction Error); Son Tahmin Hata Kriterini,

AIC (Akaike Information Criterion); Akaike Bilgi Kriterini,

SC (Schwarz Information Criterion); Schwarz Kriterini,

HQ(Hannan Quin Information Criterion);Hannan-Quin Bilgi Kriterini göstermektedir.

Tablo 3 incelendiğinde LR, FPE, AIC ve HQ değerlerinin 4 gecikme için minimum değer verdiği sadece SC'nin 1 gecikme verdiği görülmektedir. Bu kriterlerden AIC, ortalama hata kareinin minimizasyonunu temel alan ve ileriye yönelik tahminlerde en çok kullanılan değerdir. HQ ise; tutarlı gecikme seviyesinin belirlenmesinde göz önünde bulundurulacak kriterlerdir (Lütkepohl, 1993:130-133). SC kriteri 1 gecikmeyi önerse de, yapılan tahminlerde 1 gecikme ile otokorelasyon gibi önemli sonuçlar çıktığından, çalışmada 4 gecikme tercih edilir.

3.1 LM Otokorelasyon Testi

Tahmin edilen VAR modelinde artık terimlerde otokorelasyon sorunu olup olmadığını belirlemek amacıyla Lagrange çarpan testi uygulanmış ve sıfır hipotezi belirtilen gecikmede otokorelasyonun olmadığı şeklinde yorumlanmıştır. Tabloda test istatistiğinin değeri ile olasılık değeri birlikte verilmiştir. Olasılık değeri 12. gecikmeye kadar anlam düzeyi olan %5'ten büyük değerler aldığı için sıfır hipotezi reddedilmez. Sonuç olarak tüm gecikmeler için tahmin edilen modelin artık terimlerinde otokorelasyon yoktur.

Tablo 8: Lagrange Çarpan Testi İle Otokorelasyon Sınaması

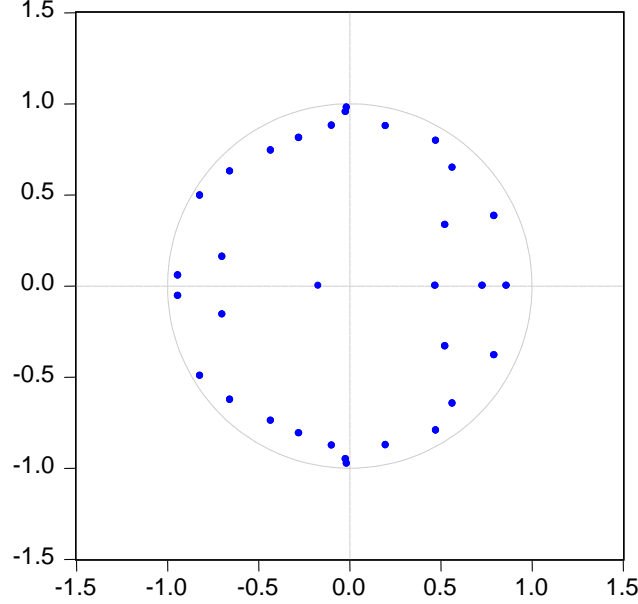
Gecikme	LM-İstatistiği	Olasılık
1	83.05449	0.0549
2	77.05234	0.1268
3	69.37090	0.3013
4	91.11035	0.0146
5	126.3773	0.0000
6	71.47400	0.2435
7	63.92933	0.4790
8	72.73526	0.2125
9	83.09242	0.0546
10	67.77016	0.3499
11	70.57905	0.2672
12	70.26195	0.2760

% 5 olasılık seviyesi için otokorelasyon olmadığı sonucuna ulaşılmıştır.

3.2 AR Karakteristik Polinomun Ters Kökleri

VAR modelinin istikrarının sağlanması için AR köklerinin 1'den küçük olması gerekmektedir. Grafik'te hiçbir AR kökünün birim çemberin dışında yer almaması, kurulan VAR modelinin durağan olduğunun göstergesidir. Bu nedenle VAR modeli istikrar koşulunu sağlamaktadır.

Grafik 2: AR Karakteristik Polinomunun Ters Kökleri
Inverse Roots of AR Characteristic Polynomial



4. VAR ANALİZİ TEST SONUÇLARI

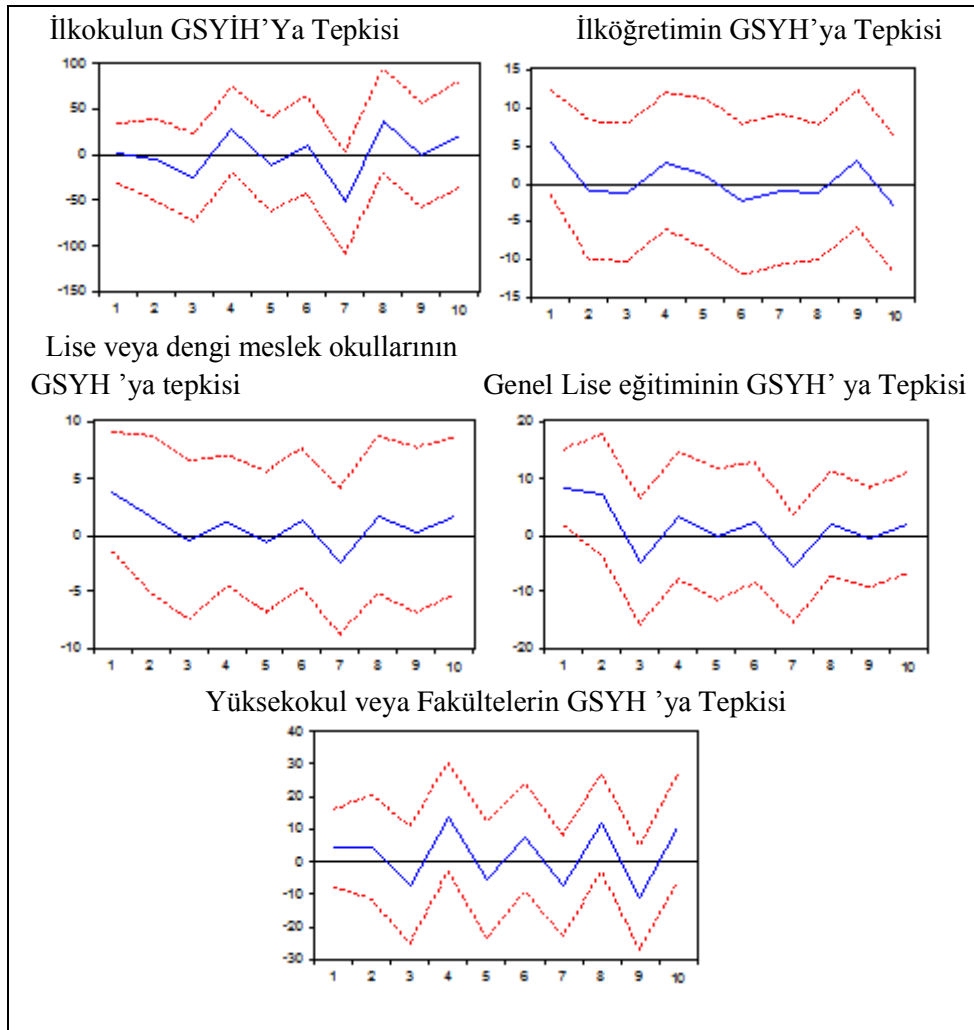
Etki-tepki fonksiyonları ve varyans ayrıştırması yöntemleri, VAR analizi çerçevesinde kısa dönemli dinamik analiz araçları olarak kullanılmaktadır (EViews 4 User Guide, 1995: 266 ve 270). Etki tepki fonksiyonları, sistemde yer alan değişkenlerden birinde ortaya çıkan bir standart sapmalılık şokun, sistemdeki değişkenlerden her birinin cari ve gelecek dönem değerleri üzerindeki etkisini göstermektedir. Varyans ayrıştırması ise değişkenlerden her birinin, sistemde yer alan tüm değişkenlerde ortaya çıkan rassal şoklar karşısında gösterdiği nispi duyarlılığın izlenmesine imkân vermekte, rassal şokların nispi önemiyle ilgili bilgi sağlamaktadır (Enders, 1995: 305-311). Çalışmanın bu kısmında VAR modeli aracılığıyla değişkenler arasında etki-tepki fonksiyonları ve varyans ayrıştırması ile eğitim düzeylerine göre kadınların işgücüne katılma oranının iktisadi büyümeye olan etkisinin büyüklüğü hesaplanmaya çalışılmıştır.

4.1 Etki-Tepki Fonksiyonları

Yukarıda da belirtildiği gibi etki-tepki fonksiyonları, sisteme giren rassal bir şokun karşısında diğer değişkenlerin vereceği dinamik tepkileri

göstermektedir. Daha geniş ifadeyle, etki tepki fonksiyonları, rassal hata terimlerinden birindeki bir standart sapmalılık şokun içsel değişkenlerin şimdiki ve gelecekteki değerlerine olan etkisini yansıtmakla birlikte, etkide bulunan değişkenin bir politika aracı olarak kullanılabilmesi konusunda fikir veren sistemdir.

Grafik 3: GSYH'da Meydana Gelen Bir Standart Hatalık Şok Tepkiler



Mevcut grafikler, VAR modeli için GSYH deęişkeninde meydana gelebilecek bir standart sapmalık şokun %95 güven aralığında dięer deęişkenler üzerindeki etkisini gösteren etki-tepki fonksiyonlarını sergilemektedir. Tahmin edilen etki-tepki katsayıları çerçevesinde güven sınırlarının da yer alması etki-tepki fonksiyonlarının istatistiksel olarak anlamlı olup olmadığının analiz edilebilmesi açısından önemlidir. Bu grafiklerdeki kesikli çizgiler(kırmızı) +/- 2 standart hata için güven aralıklarını, düz çizgiler (mavi) ise modelin hata terimlerinde meydana gelen 1 standart hatalık şoka karşı bağımlı deęişkenin zaman içerisinde gösterdiği tepkiyi göstermektedir. Bütün seriler için tahmin edilen etki-tepki katsayıları %95 güven aralığında yer aldığından etki tepki fonksiyonlarının istatistiksel olarak anlamlıdır.

4.2 Varyans Ayrıştırması

Varyans ayrıştırması yöntemi ile modeldeki deęişkenlerin varyansındaki deęişmenin kaynakları ayrıştırılabilmekle birlikte, deęişmenin kendisinden ve öteki deęişkenlerden kaynaklanan yüzdesi kolaylıkla anlaşılacaktır. Ayrıca varyans ayrıştırmaları, deęişkenler arası nedensellik ilişkisinin derecesi konusunda da bilgi vermektedir (Enders, 1995: 315).

Tablo 9: Varyans Araştırması Sonuçları

Variance Decomposition of D(LNGSYIH):									
Period	S.E.	D(LNGSYIH)	D(K)	D(H)	D(J)	D(G)	D(F)	D(B)	D(A)
1	0.032949	100.0000	0.000000	0.000000	0.000000	0.000000	0.000000	0.000000	0.000000
2	0.036006	84.94603	0.066228	6.224845	0.160679	0.129501	0.394222	1.314870	6.763629
3	0.039309	71.38461	2.883721	5.289822	1.153176	1.267361	9.363552	2.046550	6.611208
4	0.042760	63.69321	9.200776	4.795608	2.498027	1.107703	8.011597	5.050146	5.642938
5	0.047534	56.62886	8.652918	10.40214	3.151435	3.284559	6.736686	6.520669	4.622727
6	0.049928	52.16769	12.51116	9.789074	4.922196	3.071829	6.342922	6.032071	5.163052
7	0.051458	49.38939	12.10160	10.77769	6.409649	3.881050	6.005139	6.515043	4.920436
8	0.054351	46.61061	16.81253	9.675817	7.042454	3.540281	5.512615	6.384612	4.421085
9	0.056849	47.54075	16.03540	9.192969	7.981350	3.517995	5.429442	5.954805	4.347285
10	0.057975	45.77610	15.72809	9.168079	7.762860	3.501119	7.221846	5.744236	5.097671

K: İlkokul

J: İlköğretim

F: Genel lise bitirmeyen

A: Okuma-yazma bilmeyen

H: Yüksekokul veya fakülte

G: Lise dengi meslek okul

B: Okuma yazma bilen fakat bir okul

GSYH'da meydana gelecek bir değişme, çok kısa dönem olarak ifade edilebilecek birinci dönemde sadece kendisinden (GSYH'yı etkileyebilecek diğer faktörler) kaynaklanmaktadır. Eğitim düzeylerine göre kadınların işgücüne katılım oranı zamanla büyümeyi artıran oranda açıklamaktadır. Örneğin yükseköğretim veya fakülte mezunu kadınların (H) işgücüne katılım oranı ikinci dönemde büyümenin yaklaşık % 6,2'sini, üçüncü dönemde yaklaşık % 5,2'sini, beşinci ve yedinci dönemlerde % 10'nu ve son dönemlere gelindiğinde ise % 9'u oranında ikinci döneme kıyasla yükseliş görülmektedir. Onuncu dönemde iktisadi büyümeyi etkileyen en önemli değişken yaklaşık % 16 ile ilköğretim mezunu kadınların işgücüne katılım oranıdır. Bu oranı yükseköğretim mezunu kadınların işgücüne katılım oranı (% 9), ilköğretim mezunu kadınların işgücüne katılım oranı (% 7,7) ve büyüme üzerinde en az etkiye sahip grup ise okuma yazma bilmeyenlerden oluşan A grubudur.

SONUÇ

Beşeri sermayenin ve özellikle eğitim yatırımlarının ekonomik büyümenin en önemli kaynaklarından olduğu herkesçe kabul edilmiştir. Yüksek düzeyde eğitilmiş işgücü; işgücü kompozisyonunu, işgücü arzını, işgücüne katılım oranlarını ve dolayısıyla ekonomik büyümeyi, kalkınmayı, insani gelişmeyi olumlu etkileyerek, yoksulluğu azaltmada etkili olmaktadır. Schweke (2004)'e göre, beşeri sermayede, gelişmişliği ve zenginliği belirleyen, bilinen büyüme ve kalkınma teorilerinde ise tartışılan çok sayıda faktör mevcuttur. Fakat çoğu başarılı ekonomiler gözlemlendiğinde dikkati çeken faktör, verimliliği yüksek işgücüdür. Ancak eğitilmiş, mesleki bilgi ve beceri donanımına sahip işgücü yüksek verimliliğe sahip olmaktadır. Bu bağlamda eğitimin, yetenek ve bilgiye yapılan yatırımların işgücü verimliliği artışı aracılığıyla ekonomik getirileri de çok yüksek olmaktadır (Grunewald ve Rolnick, 2007: 16). Ayrıca, erkek ve kadınların işgücüne katılımlarını etkileyen birçok etken vardır. Fakat bu etkenlerin içinde en önemlilerinden biri de eğitim ve eğitimle ilgili eşitsizliklerdir. Özellikle kadınların işgücüne katılımlarını ve verimliliklerini dolayısıyla iktisadi büyümeye olan katkılarını belirlemede eğitim ve eğitimde cinsiyet eşitsizlikleri çok önemli rol oynamaktadır.

2000–2013 yılları arasında Türkiye’de eğitim durumlarına göre kadınların işgücüne katılma oranlarının iktisadi büyümeye etkilerinin incelendiği bu çalışmanın ampirik bulguları şu şekildedir: İlkokul mezunu kadınların büyümeye olan etkisinin % 15 civarında olduğu son dönemlerde bu durum, istihdam edilen kadın işçi sayısının sektörlere, yerleşim yerlerine ve bölgelere göre bağlı olarak değişiklik gösterdiği şeklinde açıklanabilir. Vasıfsız işgücüne ihtiyaç duyulan birçok sektörde kadın iş gücünde eğitim seviyesinin çokta önemi yoktur. İŞKUR ve Milli Eğitim Bakanlığınca eğitim seviyesi düşük olan ve herhangi bir mesleği olmayan bireylere yönelik olarak meslek edindirme, mevcut mesleğinde iş bulamayanlara ise yeni bir meslek edindirme amacıyla mesleki eğitim kursları düzenlenmektedir. Bu kurslar neticesinde, son yıllarda mezun olduğu okula bakılmaksızın birçok kadın iş hayatında yer almaya başlamış ve tabiki bu da geçmiş yıllara oranla kadın işgücünün büyümeye olan etkisini artırmıştır. Bu bağlamda özellikle kadınların çalışmalarını engelleyen; kendisi, ailesi ve çocukları ile ilgili sorunları azaltacak projeler geliştirmek, bunları toplumsal ve yasal düzeyde de desteklemek gerekmektedir. Kadınlara yönelik eğitimin, işgücü piyasasında verimliliği artıran bir faktör olduğu bilindiğine göre, orta ve uzun vadede politika ve projeler ile eğitime olan yatırımın artırılması gerekliliği yadsınamaz bir

gerçektir. Sürdürülebilir büyümenin ancak, eğitimin yaygınlaştırılması ve böylece kişilere bir vasıf edindirilmesi, istihdamda cinsiyet eşitliğinin sağlanması, beşeri sermaye birikiminin güçlendirilmesi ile mümkün olacağı asla unutulmamalıdır.

Sonuç olarak, fabrikalarda, tarım sektörü, hizmet sektörü vb. kurum veya kuruluşlarda çalışan vasıfsız kadınların ve sonradan mesleki eğitim alarak yine işgücü piyasasına katkıda bulunan kadınların, eğitim düzeylerinin bakılmaksızın, büyümeye olan katkıları göz ardı edilemez.

KAYNAKÇA

- Chodorow, Nancy; (1995), "*Becoming a feminist foremother*". In Phyllis Chesler, Esther D. Rothblum, Ellen Cole, *Feminist foremothers in women's studies, psychology, and mental health*. New York: Haworth Press. pp. 141–154
- Enders, W. (1995), *Applied Econometrics Time Series*, 1st ed., John Wiley & Sons, Inc.,US.
- EViews 4 User Guide; 1995: 266 ve 270
- Grunewald, Rob and Arthur ROLNICK; (2007), *A Productive Investment:Child Development, Early Child Development From Measurement to Action, A Priority For Growth and Equity*, Ed.M.EYoung.
- Gujarati, Domadar N. (1995), *Basic Econometrics*, Third Edition, McGraw-Hill, Inc.
- Günsoy G. ve Özsoy C. (2012), *Türkiye’de Kadın İşgücü, Eğitim ve Büyüme İlişkisinin VAR Analizi*,21
- Hayghe, Hovard V. ve Bianchi, Suzanne M. (1994), *Married Mothers’Work Patterns: The Job-Family Compromise*. Monthly Labor Review, June: 24-30
- Kuzgun, İnci K. (2002), *Nüfusun Yaşlanmasının İşgücü Arzına Etkisi*, 38-0
- Lutkepohl, Helmut; (1993), *Introduction to Multiple Time Series Analysis*, Berlin, Springer –Verlag.
- OECD; (2010), *OECD Employment Outlook 2010: Moving Beyond The Jobs Crisis*.
- Özbay, Ferhunde; (1993), *Kadınların Ev İçi ve Ev Dışı Uğraşlarındaki Değişme*.
- Özata, Erkan; (2007), *Türkiye’de Konjonktürel Dalgaların Zaman Serisi Analizi* Yayınlanmamış Doktora Tezi, Anadolu Üniversitesi SBE, Eskişehir.
- Özar, Şemsa; (1996). *Kentsel Kayıt dışı Kesimde İstihdam Sorununa Yaklaşımlar ve Bir Ön Saha Araştırması*. ODTÜ Gelişme Dergisi, 23 (4): 509-534
- Sims, Christopher A. (1980), *Macroeconomics and Reality*, *Econometrica*, Vol.48, No.1, Jan.
- Şıklar, Emel; (2000), *Eşbütünleşme Analizi ve Türkiye’de Para Talebi*, Eskişehir: Anadolu Üniversitesi Yayınları No: 1206; Fen Fakültesi Yayınları No: 13.
- TÜİK, <http://tuikapp.tuik.gov.tr/isgucuapp/isgucu.zul> (21.03.2015).
- TÜİK, *Hane Halkı İşgücü Anketi Sonuçları* (2000 ve Sonrasına İlişkin Sonuçlar)
- TÜİK, http://www.tuik.gov.tr/VeriBilgi.do?alt_id=25 (21.03.2015).
- TÜSİAD ve KAGİDER; (2008), *Türkiye’de Toplumsal Cinsiyet Eşitsizliği: Sorunlar, Öncelikler ve Çözüm Önerileri*, Yayın No. TÜSİAD-T/2008-07/468, Yayın No. KAGİDER-001.